



EXPORTACIONES FORESTALES CHILENAS

Marzo
2013



INSTITUTO FORESTAL



**Área Información y
Análisis Estratégico Forestal**

**EXPORTACIONES
FORESTALES CHILENAS**
Enero-Marzo 2013

"EXPORTACIONES FORESTALES CHILENAS – Enero-Marzo 2013"

Elaborado por el Área de Información Forestal y Análisis Económico del Instituto Forestal, Sede Metropolitana.

La información base de este documento es proporcionada por el Servicio Nacional de Aduanas y corresponde al documento fuente: Declaración Única de Salida DUS.

Impreso en Santiago de Chile
Mayo, 2013

INSTITUTO FORESTAL
e-mail: info@infor.cl,
Sitio web www.infor.cl

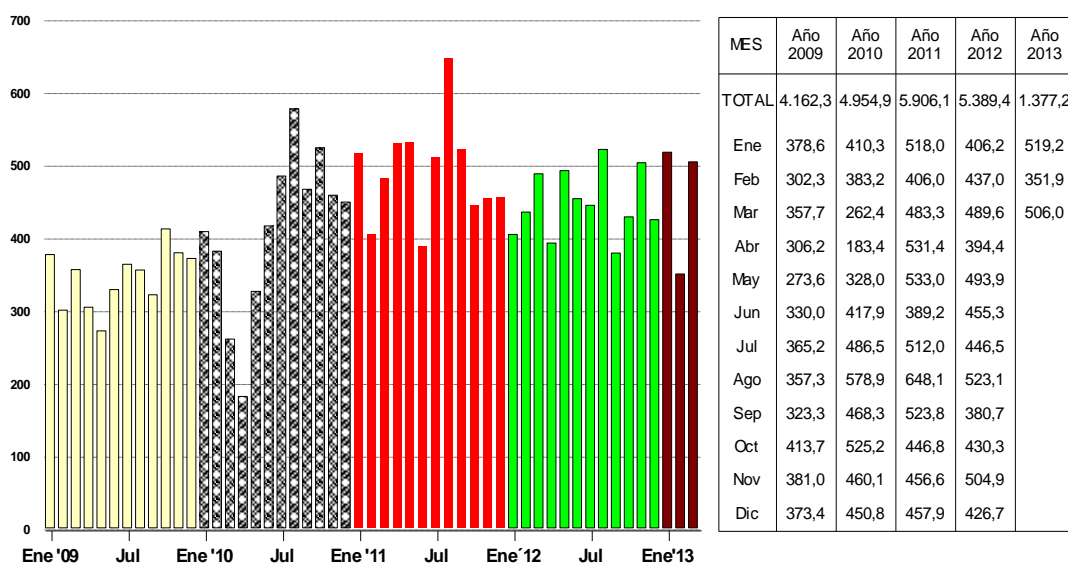
ANTECEDENTES GENERALES DE LAS EXPORTACIONES FORESTALES

Las exportaciones forestales chilenas totalizaron US\$ 1.377,2 millones durante el primer trimestre del año 2013, experimentando un aumento de 3,3% en relación al primer trimestre del año 2012, pero una baja de un 2,1% en relación al primer trimestre del año 2011. El crecimiento de las exportaciones se explica principalmente por mejores precios de venta de la celulosa blanqueada de eucalipto, que alcanzó en el trimestre, un precio medio de US\$ 593,3/toneladas, lo que significa un 11,9% de aumento en relación a igual período del año 2012, junto a un mayor volumen de 8,8% respecto del año 2012. De igual forma, el precio registrado en marzo 2013 fue, US\$ 602,7/tonelada, superior en un 2,6% en relación al registrado en febrero pasado y a la vez mayor en un 11% respecto al precio alcanzado en marzo 2012.

A nivel general, los rubros que reflejan los mayores crecimientos en los montos exportados son: celulosa, astillas y molduras, productos que lograron incrementos de un: 3,2%, 15,4% y 37,5% respectivamente, compensando las caídas registradas en el rubro papeles-cartones, tableros y madera aserrada.

En relación a la carga total movilizada por los puertos del país, ésta alcanzó los 3,3 millones de toneladas, con un aumento de 4,3% en relación a la carga embarcada el primer trimestre del año 2012. Los puertos de la Región del BíoBío, fueron los que concentraron la mayor carga forestal, destacándose entre ellos: Coronel, San Vicente y Lirquén, que en conjunto representan el 82% de la carga total.

EXPORTACIONES FORESTALES MENSUALES (US\$ millones)



Los mayores aumentos en los volúmenes de venta al exterior, se concentran en las astillas sin corteza de eucalipto y las molduras, productos que alcanzaron incrementos de un 14,9% (con 1,3

millones de toneladas verdes) y 23,8%,(con 70 mil toneladas embarcadas) en relación al primer trimestre del año 2012. Con un incremento menor se presenta el rubro celulosa, con un volumen de 1,13 millones de toneladas embarcadas y un crecimiento de 1,2% en relación al año 2012.

PRODUCTOS

El principal rubro exportado en el trimestre es la celulosa, con embarques por un monto de US\$ 669,4 millones y una participación similar a la registrada el año anterior, de un 48,6% en el total, con un crecimiento de un 3,2% en el monto total exportado en igual periodo del año 2012. Mientras las exportaciones de pulpa blanqueada de pino radiata disminuyeron un 13,7% en el monto, las ventas al exterior de pulpa blanqueada de eucalipto crecieron en un 21,8% lo que se compensa en el resultado final del rubro.

El segundo lugar en este primer trimestre corresponde al grupo papeles y cartones con un monto de US\$ 144 millones (10,5% del total) y una baja de 10,2% en relación al año anterior. El principal producto exportado por este grupo es cartulina multicapas estucada, que representa el 51,3% del total y una baja en 14,9% en relación al año pasado. El papel periódico que se ubica en segundo lugar dentro del grupo (13,9% del total), con ventas por US\$ 20 millones, representa una baja de 30,9% en relación a igual trimestre del año anterior.

El grupo de Tableros y Chapas se ubica a continuación con US\$ 116,2 millones y un 8,4% de participación en el total. Su demanda disminuyó en 9,2%, con una baja de un 1,9% en el monto exportado. Entre los tableros, los del tipo contrachapados son los que representan el mayor volumen de venta, 74,9 mil ton, lo que representa el 45,9% del total del grupo, a pesar de la caída en el monto exportado en un 7,6% en relación al año 2012. Cabe destacar, el notable aumento en las ventas de tableros de partículas, las que se incrementaron en un 215% en relación al año 2012.

CUADRO 1
PRINCIPALES PRODUCTOS EXPORTADOS
(Millones US\$ FOB)

PRODUCTO	2010	2011	2012	ENERO-MARZO		VAR (%)
				2012	2013	
TOTAL	4.954,9	5.906,0	5.389,4	1.333,0	1.377,1	3,3
PULPA BLANQUEADA EUCALIPTO	1.055,4	1.238,8	1.154,4	271,9	331,0	21,8
PULPA BLANQUEADA PINO RADIATA	1.136,2	1.399,9	1.149,8	315,4	272,1	-13,7
MADERA ASERRADA TABLONES PINO RADIATA	357,4	457,6	477,3	112,2	104,8	-6,6
ASTILLAS SIN CORTEZA EUCALIPTO	240,9	316,3	299,8	73,9	94,5	27,9
CARTULINA MULTICAPAS ESTUCADA	299,6	341,2	346,3	87,0	74,0	-14,9
PULPA CRUDA PINO RADIATA	201,0	256,3	229,7	61,2	66,2	8,2
MOLDURAS DE MADERA PINO RADIATA	174,3	195,7	220,4	52,2	66,0	26,4
TABLERO CONTRACHAPADO PINO RADIATA	330,9	413,8	281,3	69,3	64,2	-7,3
MOLDURAS MDF PINO RADIATA	121,3	105,8	115,0	23,4	37,3	59,6
MADERA CEPILLADA PINO RADIATA	86,6	90,6	105,3	24,7	27,0	9,2
TABLERO MDF PINO RADIATA	110,1	154,2	145,5	33,3	24,7	-25,9
PAPEL PERIODICO	123,4	142,2	108,3	29,1	20,1	-30,9
ASTILLAS S/C EUCALIPTUS NITENS	91,7	87,9	68,5	24,2	19,3	-20,5
OTROS PRODUCTOS	626,1	705,6	687,7	155,3	176,0	13,3

El cuarto grupo de mayor monto exportado durante el período fue las Astillas sin corteza, uno de los pocos dentro de los principales productos, que registraron un alza en el periodo, con US\$ 113,8 millones y una participación de 8,3%, lo que significa un aumento de 15,4% en relación al año 2012. Le sigue a continuación, el grupo de la madera aserrada con US\$ 106 millones (7,7% del monto total), con una caída de 6,6% respecto al primer trimestre del 2012.

En lo referente a las alzas del período, además de la madera aserrada, se destacan el grupo molduras, que presenta un crecimiento tanto en el volumen exportado +23,8% como en el monto, al exportar productos por US\$ 104,8 millones equivalentes al 7,8% del total. Dentro de este grupo, las molduras solidas de madera representan el 64,3% del total y presentan un crecimiento de un 27,5% en relación al año 2012.

MERCADOS

El mercado asiático continúa como líder en los destinos de las exportaciones forestales chilenas, mercado que adquirió el 45,1% de las ventas del país. Sus compras por US\$ 621 millones, se vieron incrementadas en un 2,6% en relación a enero-marzo del 2012, principalmente por los mayores embarques de celulosa, producto que representa el 66,5% del total Asia y por aumentos registrados en los países que componen este grupo.

CUADRO 2
EVOLUCIÓN DE LAS EXPORTACIONES FORESTALES, SEGÚN PAÍS DE DESTINO
(Millones US\$ FOB)

PAÍS	2010	2011	2012	ENERO-MARZO		VAR (%)
				2012	2013	
TOTAL	4.954,9	5.906,0	5.389,4	1.333,0	1.377,1	3,3
CHINA	739,8	1.065,5	1.033,9	274,5	287,8	4,8
ESTADOS UNIDOS	575,1	626,0	596,9	136,3	173,7	27,5
JAPÓN	414,8	535,1	517,1	135,7	147,9	9,0
HOLANDA	293,4	335,0	325,2	76,0	87,4	15,0
COREA DEL SUR	301,0	344,5	313,6	90,1	82,0	-8,9
PERÚ	195,0	213,0	234,1	50,9	68,0	33,7
MÉXICO	326,1	333,9	303,8	64,3	60,9	-5,4
ITALIA	313,3	384,6	266,0	56,8	50,0	-12,1
COLOMBIA	171,0	195,8	176,7	43,5	42,6	-1,9
ARGENTINA	163,8	195,5	160,2	42,4	39,3	-7,5
TAIWÁN	149,3	173,9	142,0	30,7	37,9	23,6
FRANCIA	118,1	165,1	132,2	30,8	34,1	10,9
ALEMANIA	106,5	116,2	106,9	21,9	28,0	28,2
AUSTRALIA	62,4	97,3	94,5	21,7	20,8	-4,1
REINO UNIDO	65,5	78,4	78,8	20,3	18,2	-10,5
ESPAÑA	98,6	92,2	54,8	14,3	18,1	26,8
ECUADOR	54,2	61,3	65,5	16,7	17,0	1,9
INDIA	34,1	40,7	36,4	9,5	15,0	58,2
BRASIL	69,3	73,6	63,7	18,2	13,5	-25,4
CANADÁ	54,7	53,7	64,8	15,3	12,8	-15,9
OTROS	648,7	724,6	622,3	163,3	122,1	-25,3

Principales países a enero-marzo 2013.

Por su parte, el mercado europeo concentra el 18,3% de las exportaciones del periodo, con un incremento en sus compras de un 9,5% en relación a enero-marzo 2012. Este aumento se explica en parte por mayores embarques de celulosa, producto que representa el 78,3% del total Europa.

A nivel de países, China continuó este trimestre liderando el ranking de los principales mercados de destino de los productos forestales chilenos, con US\$ 287,8 millones, equivalentes al 20,9% del total exportado. Sus compras se elevaron en un 4,8%, a pesar de la baja de un 0,8% experimentada por la celulosa, principal producto exportado a ese país y que representa el 84,8% del total. El aumento se explica principalmente por mayores embarques de madera aserrada, producto que representa el 12,7% del total, con un incremento en sus exportaciones a dicho mercado, en un 55,6% en relación al año 2012.

Estados Unidos se mantuvo en el segundo lugar con compras por US\$ 173,7 millones (12,6%). Este país presentó un crecimiento de 27,5% en su monto exportado, debido a un incremento en las ventas de molduras, que representa el 49,9% de lo exportado a este país. En tanto Japón, que ocupó el tercer lugar con US\$ 147,9 millones, aumentó sus compras en un 9% en relación a igual periodo del año 2012, con mayores embarques de astillas de madera que incrementaron sus ventas en 15,3% y representan el 76,9% de las ventas a este país.

Entre los 20 principales mercados de destino, India figura con el mayor incremento en sus compras, un 58%, seguido por Perú con 33,7%. En tanto las menores compras fueron registradas por Brasil y Canadá, con una baja de 25,4% y 15,9% respecto al primer trimestre del año 2012.

EMPRESAS

En relación a los exportadores, Celulosa Arauco y Constitución continúa siendo la empresa con el mayor monto exportado durante el primer trimestre, con US\$ 399,5 millones representando el 29% del monto total de enero-marzo de 2013, pero con ventas menores en 1,8% respecto a igual periodo del año 2012. CMPC Celulosa representó el 20,2% con US\$ 278,7 millones, y un aumento en sus ventas equivalente al 14,4% en relación al período anterior. El tercer lugar fue para Aserraderos Arauco, empresa que totalizó US\$ 120 millones, con una participación de 8,7% en el total y ventas iguales a las registradas el primer trimestre 2012.

Entre los quince principales exportadores, las mayores alzas del período se presentaron en Forestal del Sur S.A., con US\$ 25,5 millones, correspondientes a astillas sin corteza de eucaliptus, las que fueron superiores en un 42,9% en relación al año 2012. El segundo exportador con mayores incrementos en sus ventas es Astillas Exportaciones, empresa del mismo rubro, que exportó astillas sin corteza de eucaliptus glóbulos por un monto de US\$ 23,6 millones, lo que significó un aumento de 35,5% en relación al año 2012. Ambas empresas comercializan el 100% de sus exportaciones a Japón.

CUADRO 3
PRINCIPALES EMPRESAS EXPORTADORAS DE PRODUCTOS FORESTALES
(Millones US\$ FOB)

EXPORTADOR	2010	2011	2012	ENERO-MARZO		VAR (%)
				2012	2013	
TOTAL	4.954,9	5.906,0	5.389,4	1.333,0	1.377,1	3,3
NRO. EXPORTADORES	903	891	869	493	486	-1,4
CEL. ARAUCO Y CONSTITUCION S.A.	1.379,4	1.732,3	1.515,7	406,8	399,5	-1,8
CMPC CELULOSA S.A.	1.022,3	1.177,2	1.038,4	243,7	278,7	14,4
ASERRADEROS ARAUCO S.A.	379,2	457,1	489,8	120,1	120,1	0,0
PANELES ARAUCO S.A.	372,9	447,1	318,7	78,7	83,2	5,7
CARTULINAS CMPC S.A.	301,6	343,6	347,2	87,0	74,2	-14,7
CMPC MADERAS S.A.	230,6	273,2	275,0	60,3	70,5	16,9
MASISA S.A.	130,6	171,4	199,0	44,1	40,8	-7,5
FORESTAL DEL SUR S.A.	48,7	56,6	66,4	17,9	25,5	42,9
COMACO S.A.	0,0	85,3	69,5	24,5	23,9	-2,5
ASTILLAS EXPORTACIONES LTDA.	57,3	70,2	81,9	17,4	23,6	35,5
CONSORCIO MADERERO S.A.	67,1	80,6	65,2	12,6	16,8	33,1
WOODGRAIN CHILE LTDA.	33,9	45,1	45,6	9,9	12,6	27,1
PAPELES NORSKE SKOG BIO BIO LTDA.	40,9	49,1	43,8	9,5	12,5	31,1
VOLTERRA S.A.	34,5	32,0	35,0	9,5	10,6	12,4
FORESTAL RIO CALLE CALLE S.A.	13,9	14,9	17,0	7,7	9,0	17,3
FORESTAL TROMEN S.A.	8,8	16,6	30,2	7,2	8,8	23,6
OTROS	833,3	853,6	750,9	176,2	166,8	-5,4

En tercer lugar, pero con un menor aumento en sus exportaciones, se ubica el Consorcio Maderero, empresa que comercializó productos por US\$ 16,8 millones, con un crecimiento de 33,1% en relación al primer trimestre del año 2012. Sus ventas corresponden en un 69% a astillas sin corteza y en un 31% a madera aserrada.

Por otra parte, dentro de los principales exportadores, las disminuciones más significativas fueron para Cartulinas CMPC, empresa que exportó cartulinas por un monto de US\$ 74,2 millones, cifra menor en un 14,7% en relación a igual trimestre del año 2012.

Respecto a los exportadores, es importante mencionar lo siguiente: en el informe correspondiente al periodo Enero-Febrero 2013, se registraron empresas que actualmente, aunque tienen el mismo Rut, no registran exportaciones en el período, porque su nombre fue cambiado por la empresa que la adquirió. Lo ocurrido se debe a cambios que está realizando el Instituto Forestal en la plataforma de desarrollo de los sistemas de información, los que ya fueron solucionados y en este informe, se entregan las cifras correspondientes a lo exportado por cada una de ellas en el período.

CUADRO 4
EXPORTACIONES FORESTALES SEGÚN GRUPOS Y PRODUCTOS

MONTO (US\$ Miles)			GRUPO / PRODUCTO		VOLUMEN		
ENERO - MARZO		Var			ENERO - MARZO		Var
2012	2013	(%)			2012	2013	(%)
1.332.973	1.377.216	3,3	TOTAL				
648.449	669.357	3,2	PULPA	(t)	1.120.369	1.134.300	1,2
315.423	272.148	-13,7	Blanqueada pino radiata		503.012	456.692	-9,2
271.864	331.007	21,8	Blanqueada eucalipto		512.638	557.869	8,8
61.157	66.202	8,2	Cruda pino radiata		104.684	119.740	14,4
4	0	-100,0	Otras pulpas		35	0	-100,0
160.440	144.065	-10,2	PAPELES, CARTONES Y SUS DERIVADOS	(t)	156.334	145.077	-7,2
29.100	20.108	-30,9	Papel periódico		43.094	29.658	-31,2
86.957	73.977	-14,9	Cartulinas multicapa		80.580	70.535	-12,5
44.383	49.980	12,6	Otros papeles, cartones y derivados		32.660	44.884	37,4
118.468	116.166	-1,9	TABLEROS Y CHAPAS	(t)	179.603	163.059	-9,2
40.555	33.032	-18,6	Tableros de fibra (MDF, Hardboard)		72.221	54.138	-25,0
4.705	14.823	215,0	Tableros de partículas		9.686	26.259	171,1
69.518	64.266	-7,6	Tableros contrachapados (3)		91.455	74.949	-18,0
2.683	2.489	-7,2	Chapas		4.379	4.208	-3,9
898	1.544	72,0	Tableros OSB		1.752	3.498	99,7
109	13	-88,4	Otros		109	7	-93,8
98.635	113.846	15,4	ASTILLAS	(t)	1.175.909	1.343.514	14,3
0	88	-	Nativas		0	27	-
98.136	113.758	15,9	Eucalipto		1.169.174	1.343.487	14,9
499	0	-100,0	Pino radiata		6.736	0	-100,0
113.529	106.049	-6,6	MADERA ASERRADA (1)	(m3)	507.014	480.739	-5,2
112.551	105.135	-6,6	Pino radiata		504.748	478.840	-5,1
978	914	-6,5	Otras especies		2.266	1.898	-16,2
76.240	104.791	37,5	MOLDURAS	(t)	56.280	69.674	23,8
52.839	67.390	27,5	Molduras solidas		32.998	37.446	13,5
23.401	37.384	59,8	Molduras de fibra		23.282	32.210	38,3
0	17	-	Otras Molduras		0	17	-
41.158	40.776	-0,9	MAD. ELABORADA CEPILLADA Y CLEAR (2)	(m3)	114.416	114.539	0,1
41.134	40.761	-0,9	Pino radiata		114.349	114.523	0,2
24	15	-37,3	Otras especies		67	16	-75,8
23.444	25.962	10,7	PUERTAS, VENTANAS Y SUS MARCOS	(t)	15.089	15.016	-0,5
11.987	13.467	12,3	Puertas		5.297	5.264	-0,6
5.223	6.565	25,7	Marcos para puertas		3.222	3.599	11,7
6.235	5.930	-4,9	Otros		6.569	6.153	-6,3
52.610	56.203	6,8	OTROS GRUPOS	(t)	41.356	34.339	-17,0
13.459	14.988	11,4	PRODUCTOS NO MADEREROS		4.034	4.337	7,5
14.650	20.317	38,7	PRODUCTOS PARA CONSTRUCCION (4)		9.452	13.026	37,8
3.833	2.904	-24,2	CAJAS Y OTROS ENVASES Y PLATAFORMAS		5.300	5.094	-3,9
20.668	17.994	-12,9	OTROS		22.570	11.882	-47,4

CUADRO 5
PRINCIPALES PRODUCTOS VARIACIÓN DEL VALOR, VOLUMEN Y PRECIO

PRODUCTO	MONTO EXPORTADO (US\$ miles)		
	ENERO-MARZO	ENERO-MARZO	%
	2012	2013	
PULPA BLANQUEADA EUCALIPTO (t)	271.864	331.007	21,8
PULPA BLANQUEADA PINO RADIATA (t)	315.423	272.148	-13,7
MADERA ASERRADA TABLONES PINO RADIATA (m3)	112.22	104.82	-6,6
ASTILLAS SIN CORTEZA EUCALIPTO (t)	73.912	94.501	27,9
CARTULINA MULTICAPAS ESTUCADA (t)	86.957	73.977	-14,9
PULPA CRUDA PINO RADIATA (t)	61.157	66.202	8,2
MOLDURAS DE MADERA PINO RADIATA (t)	52.188	65.963	26,4
TABLERO CONTRACHAPADO PINO RADIATA (t)	69.261	64.179	-7,3
MOLDURAS MDF PINO RADIATA (t)	23.401	37.349	59,6
MADERA CEPILLADA PINO RADIATA (m3)	24.699	26.978	9,2
TABLERO MDF PINO RADIATA (t)	33.287	24.673	-25,9
PAPEL PERIODICO (t)	29.1	20.108	-30,9
ASTILLAS SIN CORTEZA EUCALIPTUS NITENS (t)	24.224	19.257	-20,5
TABLEROS ENCOLADOS DE CANTO PINO RADIATA (t)	13.411	17.314	29,1
PUERTAS PINO RADIATA (t)	11.794	13.309	12,8

PRODUCTO	VOLUMEN EXPORTADO		
	ENERO-MARZO	ENERO-MARZO	%
	2012	2013	
PULPA BLANQUEADA EUCALIPTO (t)	512.638	557.869	8,8
PULPA BLANQUEADA PINO RADIATA (t)	503.012	456.692	-9,2
MADERA ASERRADA TABLONES PINO RADIATA (m3)	503.248	477.112	-5,2
ASTILLAS SIN CORTEZA EUCALIPTO (t)	831.535	1.080.041	29,9
CARTULINA MULTICAPAS ESTUCADA (t)	80.58	70.535	-12,5
PULPA CRUDA PINO RADIATA (t)	104.684	119.74	14,4
MOLDURAS DE MADERA PINO RADIATA (t)	32.657	36.787	12,6
TABLERO CONTRACHAPADO PINO RADIATA (t)	91.118	74.835	-17,9
MOLDURAS MDF PINO RADIATA (t)	23.282	32.204	38,3
MADERA CEPILLADA PINO RADIATA (m3)	79.489	87.953	10,6
TABLERO MDF PINO RADIATA (t)	62.006	42.335	-31,7
PAPEL PERIODICO (t)	43.094	29.658	-31,2
ASTILLAS SIN CORTEZA EUCALIPTUS NITENS (t)	337.639	263.446	-22,0
TABLEROS ENCOLADOS DE CANTO PINO RADIATA (t)	9.001	11.774	30,8
PUERTAS PINO RADIATA (t)	5.227	5.223	-0,1

PRODUCTO	PRECIO PROMEDIO (US\$)		
	ENERO-MARZO	ENERO-MARZO	%
	2012	2013	
PULPA BLANQUEADA EUCALIPTO (t)	530	593	11,9
PULPA BLANQUEADA PINO RADIATA (t)	627	596	-5,0
MADERA ASERRADA TABLONES PINO RADIATA (m3)	223	220	-1,5
ASTILLAS SIN CORTEZA EUCALIPTO (t)	89	87	-1,6
CARTULINA MULTICAPAS ESTUCADA (t)	1.079	1.049	-2,8
PULPA CRUDA PINO RADIATA (t)	584	553	-5,4
MOLDURAS DE MADERA PINO RADIATA (t)	1.598	1.793	12,2
TABLERO CONTRACHAPADO PINO RADIATA (t)	760	858	12,8
MOLDURAS MDF PINO RADIATA (t)	1.005	1.16	15,4
MADERA CEPILLADA PINO RADIATA (m3)	311	307	-1,3
TABLERO MDF PINO RADIATA (t)	537	583	8,6
PAPEL PERIODICO (t)	675	678	0,4
ASTILLAS SIN CORTEZA EUCALIPTUS NITENS (t)	72	73	1,9
TABLEROS ENCOLADOS DE CANTO PINO RADIATA (t)	1.49	1.471	-1,3
PUERTAS PINO RADIATA (t)	2.256	2.548	12,9

CUADRO 6
EXPORTACIONES SEGÚN PRINCIPALES PAÍSES Y SUS PRODUCTOS

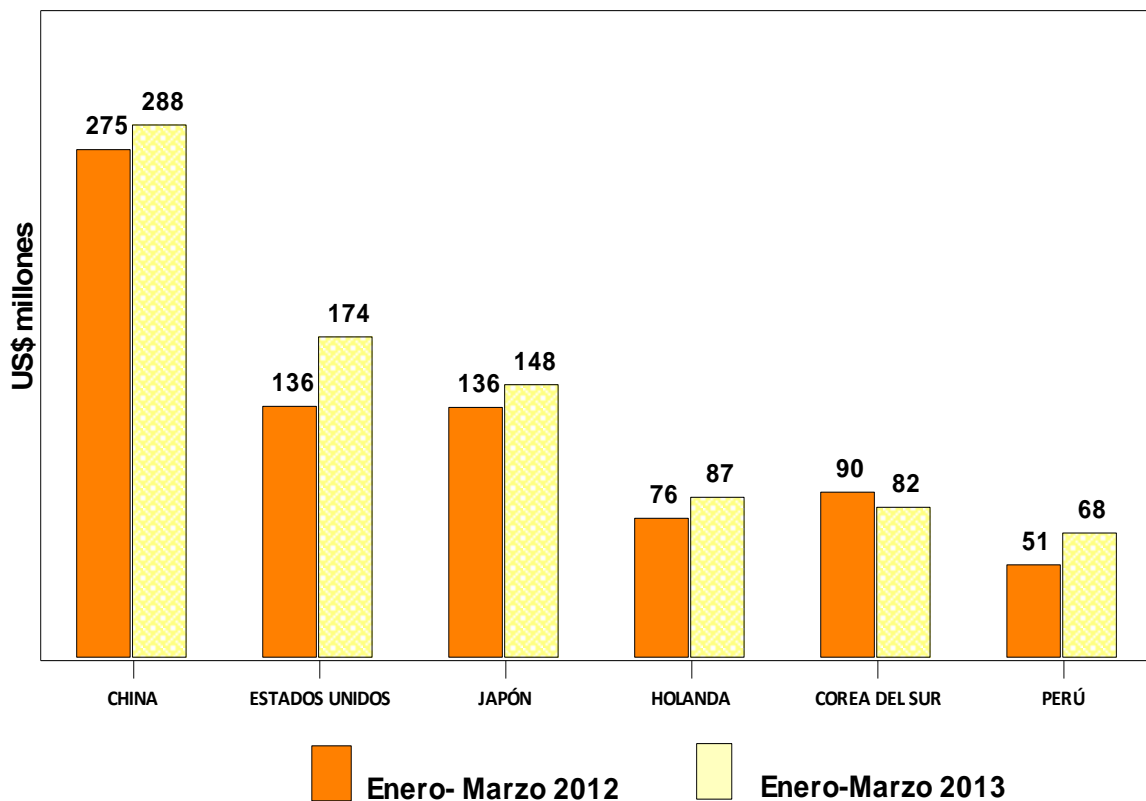
PAÍS / PRODUCTO	MONTO EXPORTADO (US\$)		
	Ene-MARZO 2012	Ene-MARZO 2013	%
CHINA	274.485.014	287.782.192	4,8
PULPA BLANQUEADA PINO RADIATA	174.973.043	148.886.100	-14,9
PULPA BLANQUEADA EUCALIPTO	41.014.060	66.521.991	62,2
MADERA ASERRADA TABLONES PINO RADIATA	23.451.102	36.637.492	56,2
PULPA CRUDA PINO RADIATA	29.951.046	28.753.624	-4,0
MADERA CEPILLADA PINO RADIATA	2.899.452	5.384.703	85,7
MUSGO	928.092	1.298.307	39,9
CARTULINA MULTICAPAS ESTUCADA	98.485	86.628	-12,0
ESTADOS UNIDOS	136.264.698	173.729.461	27,5
MOLDURAS DE MADERA PINO RADIATA	42.072.640	57.012.703	35,5
MOLDURAS MDF PINO RADIATA	16.246.680	29.757.705	83,2
TABLERO CONTRACHAPADO PINO RADIATA	18.194.801	20.409.323	12,2
TABLEROS ENCOLADOS DE CANTO PINO RADIATA	8.407.558	14.059.833	67,2
PUERTAS PINO RADIATA	10.555.233	10.869.693	3,0
MADERA FINGER JOINT (BLANKS) PINO RADIATA	8.178.477	7.610.628	-6,9
MARCOS PARA PUERTAS PINO RADIATA	3.679.718	5.183.853	40,9
JAPÓN	135.667.379	147.850.152	9,0
ASTILLAS SIN CORTEZA EUCALIPTO	73.911.526	94.500.723	27,9
ASTILLAS SIN CORTEZA EUCALIPTUS NITENS	24.224.324	19.257.301	-20,5
PULPA BLANQUEADA PINO RADIATA	8.091.596	13.687.715	69,2
MADERA ASERRADA TABLONES PINO RADIATA	17.187.670	7.080.341	-58,8
PULPA BLANQUEADA EUCALIPTO	2.244.841	6.484.757	188,9
MADERA CEPILLADA PINO RADIATA	2.962.670	2.085.720	-29,6
MADERA FINGER JOINT (BLANKS) PINO RADIATA	2.846.565	1.543.437	-45,8
HOLANDA	76.019.540	87.446.002	15,0
PULPA BLANQUEADA EUCALIPTO	53.335.998	71.367.926	33,8
PULPA BLANQUEADA PINO RADIATA	13.024.937	7.435.243	-42,9
TABLERO CONTRACHAPADO PINO RADIATA	5.269.179	3.646.594	-30,8
CARTULINA MULTICAPAS ESTUCADA	3.393.482	2.695.529	-20,6
PARQUES,TABLAS PARA PISOS ALMENDRILLO	0	903.269	0,0
MUSGO	260.697	448.137	71,9
PARQUES,TABLAS PARA PISOS CUTA	0	274.944	0,0
COREA DEL SUR	90.086.010	82.040.482	-8,9
PULPA BLANQUEADA EUCALIPTO	45.819.828	43.108.835	-5,9
PULPA BLANQUEADA PINO RADIATA	23.445.855	18.012.652	-23,2
MADERA ASERRADA TABLONES PINO RADIATA	13.991.471	12.232.906	-12,6
PULPA CRUDA PINO RADIATA	4.177.369	7.425.296	77,8
TABLEROS ENCOLADOS DE CANTO PINO RADIATA	1.268.954	595.095	-53,1
MUSGO	133.922	325.910	143,4
TABLERO CONTRACHAPADO PINO RADIATA	222.850	127.548	-42,8
PERÚ	50.907.106	68.063.119	33,7
PULPA BLANQUEADA EUCALIPTO	6.892.501	9.674.001	40,4
PAPEL PERIODICO	9.802.047	9.225.538	-5,9
PAPEL KRAFT PARA SACOS Y BOLSAS	882.733	7.080.951	702,2
CARTULINA MULTICAPAS ESTUCADA	9.032.470	6.263.913	-30,7
TABLERO MDP PINO RADIATA	267.145	5.046.617	1.789,1
MADERA CEPILLADA PINO RADIATA	3.436.231	3.760.646	9,4
TABLERO MDF PINO RADIATA	2.453.474	3.086.457	25,8

Nota: Se presentan los siete principales productos por cada país, según monto del periodo Enero- Marzo 2013

CUADRO 7
EXPORTACIONES FORESTALES POR ZONA GEOGRÁFICA

ZONA GEOGRÁFICA	ENERO-MARZO 2012		ENERO-MARZO 2013		VARIACION
	US\$ miles	(%)	US\$ miles	(%)	
TOTAL	1.332.973	100,0	1.377.216	100,0	3,3
ASIA	605.432	45,4	620.960	45,1	2,6
EUROPA	230.287	17,3	252.074	18,3	9,5
AMERICA DEL NORTE	215.880	16,2	247.418	18,0	14,6
AMERICA DEL SUR	216.491	16,2	199.620	14,5	-7,8
AMERICA CENTRAL Y EL CARIBE	38.506	2,9	30.041	2,2	-22,0
OCEANIA	24.301	1,8	24.315	1,8	0,1
AFRICA	2.077	0,2	2.789	0,2	34,3

EXPORTACIONES FORESTALES POR PRINCIPALES PAISES DE DESTINO



CUADRO 8
EXPORTACIONES SEGÚN PRINCIPALES EXPORTADORES Y SUS PRODUCTOS

EXPORTADOR / PRODUCTO	MONTO EXPORTADO (US\$)		%
	Ene-Mar 2012	Ene-Mar 2013	
CELULOSA ARAUCO Y CONSTITUCION S.A.	406.808.203	399.528.240	-1,8
PULPA BLANQUEADA PINO RADIATA	214.856.678	185.849.133	-13,5
PULPA BLANQUEADA EUCALIPTO	130.794.031	147.477.147	12,8
CMPC CELULOSA S.A.	243.669.685	278.744.077	14,4
PULPA BLANQUEADA EUCALIPTO	141.070.304	183.530.029	30,1
PULPA BLANQUEADA PINO RADIATA	100.566.621	86.189.993	-14,3
ASERRADEROS ARAUCO S.A.	120.096.593	120.139.979	0,0
MADERA ASERRADA TABLONES PINO RADIATA	63.762.722	53.918.054	-15,4
MOLDURAS DE MADERA PINO RADIATA	26.994.625	36.974.885	37,0
PANELES ARAUCO S.A.	78.686.208	83.174.648	5,7
TABLERO CONTRACHAPADO PINO RADIATA	43.965.929	30.608.156	-30,4
MOLDURAS MDF PINO RADIATA	13.858.189	22.230.385	60,4
CARTULINAS CMPC S.A.	86.978.828	74.234.502	-14,7
CARTULINA MULTICAPAS ESTUCADA	86.792.590	73.861.246	-14,9
CARTULINA NO ESTUCADA	186.238	373.256	100,4
CMPC MADERAS S.A.	60.285.562	70.455.241	16,9
TABLERO CONTRACHAPADO PINO RADIATA	14.962.346	20.601.813	37,7
MADERA ASERRADA TABLONES PINO RADIATA	19.590.849	17.528.033	-10,5
MASISA S.A.	44.056.174	40.757.064	-7,5
TABLERO MDF PINO RADIATA	19.354.070	11.436.963	-40,9
MOLDURAS MDF PINO RADIATA	4.148.551	9.486.821	128,7
FORESTAL DEL SUR S.A.	17.867.844	25.525.781	42,9
ASTILLAS SIN CORTEZA EUCALIPTO	17.867.844	22.791.267	27,6
ASTILLAS SIN CORTEZA EUCALIPTUS NITENS	0	2.734.514	0,0
COMACO S.A.	24.549.359	23.936.550	-2,5
ASTILLAS SIN CORTEZA EUCALIPTO	18.272.792	18.445.246	0,9
ASTILLAS SIN CORTEZA EUCALIPTUS NITENS	6.276.567	5.491.305	-12,5
ASTILLAS EXPORTACIONES LTDA.	17.427.580	23.611.471	35,5
ASTILLAS SIN CORTEZA EUCALIPTO	16.928.737	23.611.471	39,5
ASTILLAS SIN CORTEZA PINO RADIATA	498.842	0	-100,0
CONSORCIO MADERERO S.A.	12.590.488	16.754.985	33,1
ASTILLAS SIN CORTEZA EUCALIPTO	3.702.384	8.355.165	125,7
MADERA ASERRADA TABLONES PINO RADIATA	5.770.283	5.132.018	-11,1
WOODGRAIN CHILE LTDA.	9.887.256	12.563.994	27,1
PUERTAS PINO RADIATA	4.234.337	6.276.259	48,2
MOLDURAS DE MADERA PINO RADIATA	5.448.152	6.230.936	14,4
PAPELES NORSKE SKOG BIO BIO LTDA.	9.541.934	12.513.743	31,1
PAPEL PERIODICO	9.298.303	12.283.759	32,1
OTROS PAPELES Y CART. NO CLASIFICADOS	46.911	137.055	192,2
VOLTERRA S.A.	9.465.679	10.641.583	12,4
ASTILLAS SIN CORTEZA EUCALIPTO	9.465.679	10.641.583	12,4
FORESTAL RIO CALLE CALLE S.A.	7.674.090	9.005.226	17,3
ASTILLAS SIN CORTEZA EUCALIPTO	7.674.090	9.005.226	17,3
FORESTAL TROMEN S.A.	7.155.329	8.845.899	23,6
MADERA ASERRADA TABLONES PINO RADIATA	6.908.312	8.755.464	26,7
MADERA CEPILLADA PINO RADIATA	136.715	69.595	-49,1
PAPELES CORDILLERA S.A.	6.156.298	8.772.136	42,5
PAPEL TEST LINER	2.846.286	6.618.750	132,5
PAPELES PARA ACANALAR	3.211.392	1.887.871	-41,2
PAPELES RIO VERGARA S.A.	20.575.906	8.361.384	-59,4
PAPEL PERIODICO	19.801.569	7.811.324	-60,6
OTROS ENVASES Y PAPELES O CARTONES PARA ENVASES	246.926	292.359	18,4

Nota: Se presentan los dos principales productos por cada exportador, según monto del período Enero-Marzo 2013

CUADRO 9
PRECIOS MEDIOS DE EXPORTACIÓN PULPA, PAPEL Y ASTILLAS

	PULPA Y PAPEL (US\$ FOB / TONELADA)					ASTILLAS DE MADERA (US\$ FOB / TONELADA)	
	PULPA BLANQUEADA	PULPA BLANQUEADA	PULPA CRUDA	PAPEL PERIÓDICO	PAPELES Y CARTULINAS MULTICAPA	ASTILLAS	ASTILLAS
	PINO RADIATA	EUCALIPTO	PINO RADIATA			E. GLOBULUS	E. NITENS
2012							
E	640,7	525,4	584,7	671,6	1.071,8	84,3	0,0
F	622,4	519,7	595,4	679,6	1.076,9	89,5	69,9
M	620,6	543,2	576,9	676,4	1.087,7	91,3	74,8
A	627,8	554,5	585,3	679,9	1.084,9	92,2	70,0
M	648,4	584,2	609,3	671,4	1.077,6	92,4	72,1
J	610,7	604,1	593,2	667,3	1.068,7	89,6	79,8
J	601,6	594,5	591,9	672,6	1.061,5	85,1	68,8
A	586,5	591,1	572,4	678,8	1.055,1	86,4	68,0
S	566,0	585,2	550,4	676,4	1.048,3	82,0	66,9
O	567,0	579,3	537,9	668,2	1.061,3	82,8	70,6
N	577,6	575,0	541,5	672,5	1.069,2	81,6	59,9
D	589,1	585,6	542,8	676,9	1.042,8	91,9	68,6
2013							
E	593,0	585,6	549,6	675,9	1.051,0	84,8	73,3
F	595,0	587,6	551,1	684,1	1.053,4	88,3	0,0
M	599,9	602,7	559,2	677,1	1.042,3	88,5	72,9

CUADRO 10
PRECIOS MEDIOS DE EXPORTACIÓN MADERA ASERRADA Y ELABORADA

	MADERA ASERRADA (US\$ FOB / m3)				MADERA CEPILLADA (US\$ FOB / m3)			
	TABLAS Y TABLONES	TABLAS Y TABLONES	TABLAS Y TABLONES	TABLAS Y TABLONES	MADERA CEPILLADA	MADERA FINGER- JOIN (BLANKS)	MADERA FINGER- JOIN (BOARDS)	MADERA EN BLOQUES
	PINO RADIATA	PINO OREGON	LENGA	RAULI	PINO RADIATA	PINO RADIATA	PINO RADIATA	PINO RADIATA
2012								
E	228.3	278.4	471.5	332.5	312.0	474.4	506.4	419.7
F	220.0	277.0	543.3	671.7	299.0	462.0	452.8	-
M	220.7	279.7	567.1	861.9	320.1	477.2	464.2	427.2
A	214.2	276.0	664.8	815.0	290.8	496.0	483.0	450.2
M	220.1	322.7	461.8	733.7	293.7	476.1	482.5	344.7
J	224.6	291.5	469.0	709.9	304.8	465.3	475.4	428.1
J	229.8	300.0	540.1	885.6	288.1	483.6	467.0	-
A	223.2	301.9	501.3	682.3	309.9	473.5	495.9	426.5
S	219.5	313.1	730.6	741.9	300.9	289.0	506.2	391.1
O	226.8	306.5	531.8	790.8	306.3	490.1	472.6	-
N	199.1	-	525.4	774.1	303.0	510.2	491.8	-
D	213.9	305.1	482.7	560.7	302.1	485.6	482.3	387.3
2013								
E	211.2	325.1	534.1	776.2	303.1	507.1	486.8	426.8
F	225.4	320.0	480.8	609.4	313.0	511.1	532.8	-
M	227.5	355.9	524.4	-	304.5	538.0	511.7	-

CUADRO 11
PRECIOS MEDIOS DE EXPORTACIÓN TABLEROS, CHAPAS, MOLDURAS Y OTRAS MANUFACTURAS

	TABLEROS Y CHAPAS (US\$ FOB /TONELADA)					MOLDURAS (US\$ FOB /TONELADA)		PUERTAS Y MARCOS (US\$ FOB /TONELADA)		
	TABLEROS PARTÍCULAS	TABLEROS MDF	TABLEROS CONTRACHP.	TABLEROS OSB	CHAPA DEBOBINADA	MOLDURAS FINGER JOIN	MOLDURAS MDF	PUERTAS	MARCOS PUERTAS	CARAS DE PUERTAS MOLDEADAS
	PINO RADIATA	PINO RADIATA	PINO RADIATA		PINO RADIATA	PINO RADIATA	PINO RADIATA	PINO RADIATA	PINO RADIATA	PINO RADIATA
2011										
E	442,9	483,0	702,5	370,8	437,4	1.423,8	972,5	2.126,8	1.345,7	896,9
F	461,4	464,9	707,6	484,7	403,9	1.387,7	1.013,9	2.114,4	1.341,0	896,9
M	324,8	473,9	711,3	468,6	416,9	1.420,2	960,3	2.067,1	1.326,0	936,1
A	306,9	448,2	711,4	440,5	414,0	1.433,2	965,0	2.158,2	1.353,8	908,7
M	331,1	480,0	715,9	471,6	474,9	1.486,0	980,0	2.183,4	1.371,3	970,6
J	412,5	503,0	722,0	448,9	488,0	1.544,2	959,0	2.352,5	1.576,1	935,2
J	340,0	492,4	754,8	417,3	454,3	1.581,4	963,9	2.339,6	1.452,9	962,5
A	363,5	506,1	728,8	490,2	485,9	1.543,9	976,7	2.394,2	1.552,6	930,6
S	356,5	516,3	744,1	432,3	475,7	1.577,1	972,5	2.315,8	1.559,5	876,9
O	437,3	515,8	733,0	411,9	488,5	1.584,0	967,5	2.307,9	1.536,3	924,6
N	343,7	572,4	726,5	404,9	482,7	1.587,5	992,2	2.200,0	1.581,2	925,6
D	380,6	524,5	721,9	413,1	466,6	1.564,5	1.044,9	2.325,4	1.525,4	915,0
2012										
E	371,3	516,4	741,5	478,1	435,5	1.639,2	989,8	2.296,8	1.573,8	928,8
F	431,6	595,5	747,8	614,7	504,6	1.523,7	1.024,5	2.221,8	1.622,4	916,9
M	352,6	527,2	788,5	455,4	497,8	1.621,3	997,6	2.256,4	1.685,3	971,6
A	421,5	574,6	801,8	663,1	480,0	1.642,7	972,7	2.309,1	1.549,3	928,8
M	377,4	550,3	813,9	463,6	478,6	1.626,2	1.011,7	2.397,5	1.671,0	954,3
J	345,2	547,3	821,9	488,8	483,9	1.612,2	1.027,3	2.302,5	1.648,3	953,1
J	349,8	552,2	832,1	497,6	482,8	1.672,4	1.035,4	2.367,8	1.751,6	994,1
A	394,9	591,1	824,3	492,3	519,0	1.696,0	1.046,8	2.407,5	1.752,7	947,3
S	313,1	535,1	828,4	498,3	540,4	1.737,0	1.076,4	2.444,3	1.733,6	976,3
O	358,1	549,1	835,3	542,7	506,8	1.698,9	1.091,3	2.343,6	1.855,4	964,8
N	599,2	530,5	844,1	429,8	524,4	1.729,7	1.102,1	2.576,8	1.703,8	966,2
D	331,2	559,9	858,9	402,5	540,5	1.733,1	1.117,5	2.703,0	1.670,5	995,9
2013										
E	235,8	576,2	856,7	413,1	497,9	1.765,6	1.133,8	2.616,5	1.877,5	965,2
F	338,4	584,3	851,3	445,9	524,6	1.800,5	1.146,4	2.593,8	1.648,2	947,1
M	538,6	592,8	862,6	458,9	521,0	1.824,9	1.194,5	2.440,3	1.878,9	959,6

CUADRO 12
EXPORTACIONES FORESTALES SEGÚN PUERTO DE EMBARQUE

PUERTO	MONTO EXPORTADO (US\$ FOB)			CARGA (TONELADAS)		
	ENERO- MARZO 2012	ENERO- MARZO 2013	Var (%)	ENERO- MARZO 2012	ENE- MARZO 2013	Var (%)
TOTAL	1.332.973.418	1.377.216.035	3,3	3.172.143	3.309.213	4,3
SAN VICENTE	404.001.975	446.428.903	10,5	864.736	934.780	8,1
LIRQUÉN	421.122.461	375.397.777	-10,9	756.063	669.867	-11,4
CORONEL	292.634.565	365.449.864	24,9	853.358	1.100.074	28,9
SAN ANTONIO	94.739.540	91.079.734	-3,9	204.654	166.820	-18,5
LOS LIBERTADORES	50.811.541	45.706.261	-10,0	51.378	47.308	-7,9
CORRAL	14.617.345	16.214.676	10,9	201.129	223.054	10,9
VALPARAÍSO	28.358.388	14.881.926	-47,5	21.361	10.485	-50,9
CALBUCO	16.152.793	8.671.163	-46,3	208.351	104.352	-49,9
PUERTO MONTT	0	3.655.517	0,0	0	43.732	0,0
PINO HACHADO	5.253.452	3.009.418	-42,7	7.494	4.227	-43,6
CHUNGARÁ	1.839.986	2.117.354	15,1	1.707	2.037	19,3
AEROP. A.M. BENÍTEZ	2.370.889	2.106.827	-11,1	270	136	-49,7
ARICA	133.501	1.497.773	1.021,9	97	1.130	1.066,0
CARDENAL SAMORÉ	683.230	555.373	-18,7	1.286	975	-24,2
CHACALLUTA	71.841	250.059	248,1	5	28	478,5
COQUIMBO	89.708	68.110	-24,1	173	131	-24,1
CALDERA	29.219	37.050	26,8	56	71	26,8
MONTE AYMOND	0	36.333	0,0	0	5	0,0
AEROP. DIEGO ARACENA	10.428	22.853	119,1	0	1	0,0
ANTOFAGASTA	0	13.068	0,0	0	0	0,0
COLCHANE	0	6.622	0,0	0	0	0,0
PUERTO ANGAMOS	0	4.131	0,0	0	0	0,0
IQUIQUE	19.373	3.881	-80,0	7	0	-93,2
PUNTA ARENAS	19.225	1.181	-93,9	14	0	-99,8
OLLAGUE	0	180	0,0	0	0	0,0
AEROP. C.I. DEL CAMPO	1.600	0	-100,0	0	0	0,0
SAN PEDRO DE ATACAMA	711	0	-100,0	0	0	0,0
SAN SEBASTIÁN	11.646	0	-100,0	4	0	-100,0

